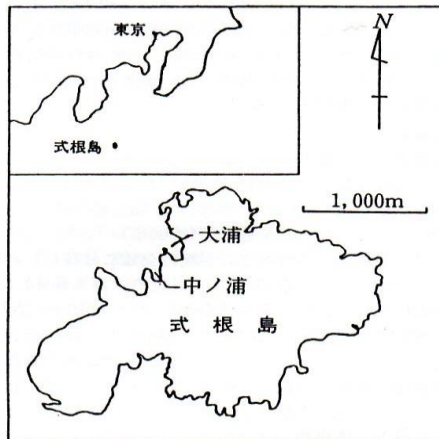
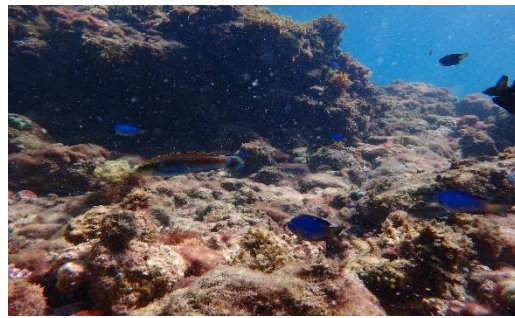


# ソラスズメダイの行動調査研究

## 伊豆・式根島大浦湾におけるフィールド調査



## 調査研究論文・報告書 記録リスト

1. 式根島の海洋生物観察記. 採集と飼育. 48(10)450-453. 1986.

1976～1986年まで式根島大浦湾および中の裏湾における海洋生物、とくにナマコ、ウニ、ソラスズメダイの生態分布の調査報告である。

2. 式根島大浦湾における海洋生物の分布調査. 動物と自然. 16(1)25-27. 1986.

式根島大浦湾の夏季における硬骨魚類3目14科、棘皮類5科の分布調査を水質要因との関連で調査した。

3. 式根島海洋生物観察記 1976-1987 植物調査報告. 相模工業大学附属高等学校生物研究部. Vol. 3. 56pp. 1988.

観察内容、成果概要、観察経緯、参加スタッフ、観察概要と研究小史、観察記録（式根島大浦におけるソラスズメダイの分布とおよび行動観察含む）、式根島における植物調査、総合考察。



4. 式根島における動植物調査を通じた生物クラブの指導. 神奈川県私立中学高等学校協会 1989 年度研究論文集. 25-34. 1990.

勤務校の生物研究部による式根島合宿調査のうち、1988 年度の調査システムを解析すると共に、動植物の観察を通して部活動のあり方や顧問と生徒とのぞましい人間関係のあり方について考察した。

5. 高校生物部による式根島の海洋生物調査. 生物教育学雑誌. 11 巻 1 号. 7-12. 2000

勤務校の生物研究部が 1976 年～1999 年に式根島で実施した海洋生物の調査の概要と生物クラブにおける顧問と生徒との関係、望ましいあり方などについて検討した。

6. がんばれ生物クラブ湘南工科大学附属高等学校生物研究部の過去・現在・未来—フィールド調査からラボラトリーにおける実験観察まで. 生物の科学 遺産. 60(5)86-90. 2006.

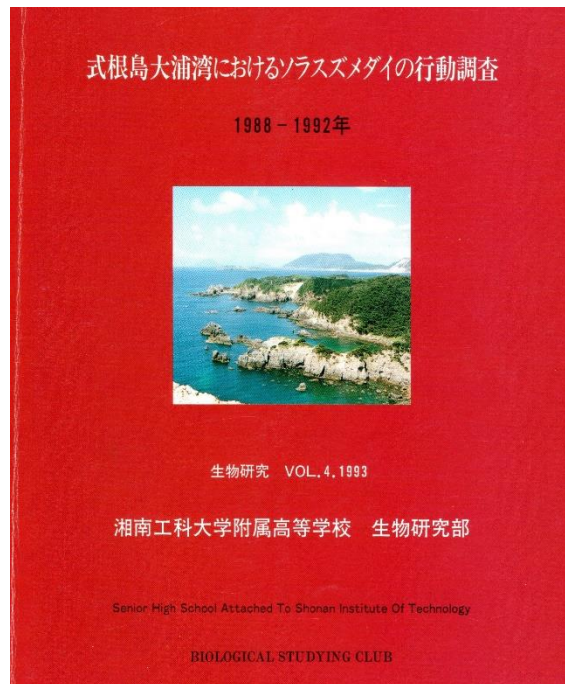
30 年間の指導の取り組みの中から、式根島におけるソラスズメダイの研究調査、マウスの実験観察、アズキゾウムシの密度効果研究、身近な野菜を使った DNA の抽出実験について、また生物クラブのありかたについて言及した。

7. ソラスズメダイ・デバスズメダイの観察研究とこれらの行動を理解するためのビデオ教材の制作. 平成元年度(財)松下聴覚教育財団「視聴覚教育研究助成」報告. 126-127. 1990.

本研究は、海水魚のソラスズメダイ、デバスズメダイを対象として、生徒・教師が共に観察研究した。これらの行動を理解する一助としてビデオカメラを併用した。教材制作する過程を通して、生徒と教師間のぞましい関係について探った。

8. 式根島大浦湾におけるソラスズメダイの行動調査. 湘南工科大学附属高等学校生物研究部 Vo14. 1-63. 1993. (表紙)

昭和 63 年～平成 4 年までの湘南工科大学附属高等学校生物研究部の研究内容を収録した。



9. 式根島におけるソラスズメダイの行動調査・研究. 公益信託ミキモト海洋生態研究助成金第1回研究助成金に伴う報告書. 1-2. 1994.

勤務校の生物研究部の生徒と共同で式根島大浦湾におけるソラスズメダイ雄の巣周辺の行動特性およびニシキベラとの関係について調査記録である

10. 式根島大浦湾におけるソラスズメダイの行動調査. (財) 藤原ナチュラルヒストリー振興財団. 1-3. 1995.

式根島大浦湾におけるソラスズメダイ雌雄の巣周辺の行動特性およびニシキベラとの関係について調査した記録である。

11. クラブ活動・式根島ソラスズメダイの行動調査にいたるまで. 大日本図書. 6-7. 1996.

勤務校の生物研究部が式根島にてソラスズメダイの行動調査にいたるまでの調査内容と部活動のありかた、顧問と生徒間の関係についてまとめた。

12. 式根島におけるソラスズメダイの行動調査. 文部省科学研究費奨励研究 (B) 実績報告書. 1-2. 1996.

ソラスズメダイが生息する式根島大浦湾は、夏期に海水浴客が島外から多数訪れるようになり、この時期に繁殖期を迎える同種にとっては巣環境が危うい状況になりつつある。本研究は、

ソラスズメダイの巣の防衛行動を通して、観光客であるヒトの行動と湾内におけるソラスズメダイとの相互関係を検討した。